

# Appel à Emergence de Projets

**Vous êtes une start-up, une PME, une ETI occitane ?**  
**Vous avez une idée / un projet qui peut améliorer la logistique de demain ?**  
**Vous cherchez des partenaires pour le réaliser ?**  
**Vous avez besoin d'un lieu d'expérimentation ?**  
**Vous avez besoin de financements pour le mener à bien ?**

***Cet AEP a pour objet  
d'identifier des projets de R&D individuels ou collaboratifs  
et des besoins de réalisation de preuve de concept (POC)  
sur la logistique du futur  
en région Occitanie***

## 1. Contexte

### 1.1 Le groupe DAHER

Aujourd'hui, présent dans 13 pays, Daher intervient dans 3 principaux métiers :

- La construction d'avions,
- La construction d'équipements et systèmes aéronautiques,
- La logistique et les services.

Daher a pour mission de concevoir, développer et opérer des solutions innovantes qui permettent à ses clients constructeurs, grands équipementiers de l'aéronautique et industriels de se concentrer sur leur cœur de métier et d'améliorer ainsi leurs performances opérationnelles.

Pionnier de la logistique, Daher optimise et sécurise la gestion de tout ou partie de la supply chain, des flux et des cycles de vie des grands programmes industriels en mettant en œuvre des solutions digitales innovantes.

Daher a été façonné par de nombreux défis industriels et, du fait de son histoire de plus de 157 ans, a activement participé aux révolutions industrielles en accompagnant le développement de grands projets en France et à travers le monde.

Fort de cet héritage entrepreneurial et innovant, Daher s'impose comme un acteur de référence de l'industrie de demain - plus écologique et responsable, plus agile et numérique, plus robuste et pérenne - tout en continuant à développer l'expertise des hommes et des femmes qui font l'industrie d'aujourd'hui et de demain.

Daher, avec le soutien et l'aide de l'Etat, de la Région Occitanie et de son écosystème, souhaite créer une véritable dynamique collective et collaborative pour :

- Développer et amener les technologies et solutions à maturité sur les marchés de la logistique industrielle à travers des projets portés par Daher et par les PME, start-ups, laboratoires, instituts, industriels, acteurs académiques etc...
- Faire monter l'ensemble des acteurs de la chaîne de valeur logistique en compétence sur l'impact et l'utilisation des nouvelles technologies et la transformation des métiers de la logistique
- Valoriser l'adoption des nouvelles technologies et la transformation de la filière

## 1.2 Le projet de plateforme ouverte d'accélération vers la logistique du futur

Sur l'activité logistique, le groupe DAHER a conçu une plateforme d'innovation sur son site logistique de Cornebarrieu (CORLOG).

Aguerri à « l'innovation ouverte », le groupe DAHER souhaite accueillir sur cette plateforme d'autres acteurs de la logistique dans une approche « gagnant – gagnant », chacun s'enrichissant de l'expérience des autres et s'ouvrant la possibilité de développer des projets collaboratifs.

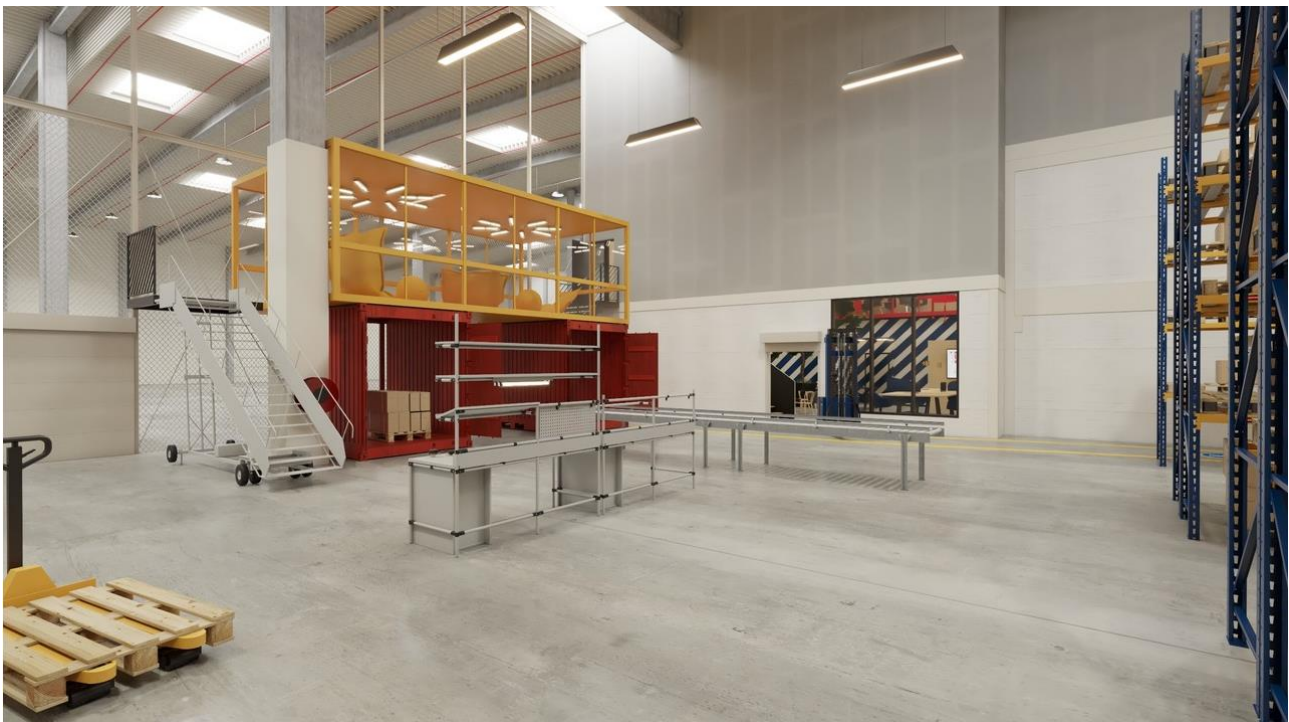
La plateforme ouverte d'accélération vers la logistique du futur permettra ainsi aux entreprises occitanes intéressées de près ou de loin par la logistique de demain d'avoir accès à des installations de haut niveau et un « entrepôt-laboratoire » leur permettant de tester et d'expérimenter de nouvelles pratiques et technologies avant de les déployer dans leurs process.

### Equipement Logistique

- Un poste de réception
- Une zone de stockage (racks, étagère, gravitaires)
- Une zone d'expédition
- Une zone de prototypage
- Un système d'information permettant de reproduire un système logistique opérationnel afin de venir tester de développer de nouvelles solutions
- Equipements logistiques : racks, étagères, poste de travail, cantilevers, convoyeurs, rolls ...

### Démonstrateur & Technologies de l'industrie du futur

- Automatisation
- IOT
- Système de vision / Intelligence Artificielle
- Business Intelligence et environnement data
- Logiciel et solution d'optimisation
- Blockchain
- Applicatif métiers...



Cette plateforme sera également un espace de sensibilisation et de formation des entreprises du territoire (PME, ETI, Startups...) aux nouvelles technologies et applications du numérique dans leur chaîne logistique.

Dans le cadre de cette opération, le groupe DAHER et la Région Occitanie ont conclu un accord cadre pour que la Région mobilise ses dispositifs de soutien à la Recherche et au Développement sur ces projets.

L'objectif de cet AEP est donc d'identifier des entreprises occitanes souhaitant se développer sur les métiers de la logistique ou développer des solutions répondant aux enjeux de la filière logistique qui pourront trouver un intérêt à utiliser la plateforme d'innovation ouverte.

### 1.3 Le cluster We4Log

- Le cluster WE4LOG a été constitué en 2019 à l'initiative de la Région Occitanie pour mettre en œuvre une démarche d'excellence dans la filière du Transport et de la Logistique sur l'ensemble de la région,
- Animé par une équipe d'entrepreneurs impliqués, le cluster stimule et anime une collaboration active entre les professionnels du transport et de la logistique, les entreprises de l'industrie et de la distribution, les pôles de formation et de recherche et les collectivités locales,
- Tourné vers l'avenir, il vise à susciter les investissements matériels, numériques, environnementaux et humains caractéristiques de la 4<sup>e</sup> révolution industrielle pour répondre aux besoins du futur.

La plateforme ouverte d'accélération vers la logistique du futur constitue une opportunité pour les entreprises de transport et logistique de la région d'avoir accès à des installations d'expérimentation et de formation adaptées. C'est pourquoi We4Log est partenaire de cet AEP qui permettra d'adosser actions et expérimentations à un lieu physique dédié à la logistique et équipé pour ce faire.

## 2 Objet de l'AEP

**L'enjeu général de cet AEP est d'accroître la capacité des entreprises occitanes à créer de la richesse sur la chaîne de valeur de la logistique industrielle.**

**Pour le groupe DAHER, les enjeux sont :**

- d'identifier des partenaires occitans pour monter des projets de R&D collaboratifs sur les leviers technologiques de la logistique du futur,
- d'identifier des clients potentiels de la plateforme, susceptibles d'y développer des projets d'innovation (collaboratifs ou individuels),

**Pour le cluster WE4LOG, les enjeux sont de :**

- Contribuer à l'émergence de projets innovants sur le territoire
- Renforcer la compétitivité régionale en transport et logistique **en mobilisant l'ensemble des maillons de la filière** autour de projets collaboratifs

**Pour les entreprises PME / ETI de la région, les enjeux sont de :**

- Mieux appréhender les enjeux des métiers de la supply chain vis-à-vis des métiers de production industrielle
- Comprendre l'impact des nouvelles technologies sur les métiers de la logistique et de la supply chain et voir comment en tirer parti pour son propre développement
- Partager et échanger avec d'autres acteurs sur les enjeux de la filière
- Identifier les problématiques et les solutions possibles
- Mutualiser l'expérimentation de nouvelles technologies et ainsi « dérisquer » l'investissement à plusieurs
- Se former et former son personnel aux technologies de demain pour monter en compétences et permettre le déploiement et l'usage dans le temps de ces technologies
- Lorsque les technologies ne sont pas assez matures, innover et développer à plusieurs les standards de demain

### 3 Périmètre/thématiques et technologies visées

L'AEP vise à identifier et sélectionner les projets d'innovation dans le domaine de la logistique du futur, portés par des entreprises localisées en région Occitanie et susceptibles d'être mis en œuvre sur les 3 prochaines années. Ces entreprises pourront intégrer la plateforme comme lieu de déploiement et de test de leurs technologies en conditions opérationnelles réelles.

Cet AEP concerne tous les projets quel que soit leur stade d'avancement et de définition.

L'AEP est voué à faire émerger des investissements structurants qui concourent à une ou plusieurs des thématiques suivantes :

MODULARITE	ENVIRONNEMENT	EXPERIENCE OPERATEUR
« Adapter l'entrepôt aux besoins et aux évolutions »	« Renforcer l'approche éco-responsable des opérations logistiques »	« Repenser le poste de travail pour l'opérateur »
Moyens Modulaires IT et OT	Éco-packaging / Emballages réutilisables	Équipements Intelligents
Sécurité des sites et des opérations	Auto-suffisance / Recyclage & Upcycling	Ergonomie du poste
Moyens Partagés Intégrés	Smart-Warehouse	UX opérationnelle

Les projets devront par ailleurs s'appuyer sur les technologies suivantes :

sur-automatisation	internet des objets	multi-expérience	équipement autonome	humain augmenté	transparence & traçabilité	environnement
Exemple	Exemple	Exemple	Exemple	Exemple	Exemple	Exemple
robotisation de process informatiques, Intelligence Artificielle	vision en temps réel de tous les chariots, ascenseurs	maintenance d'un convoyeur en réalité augmentée	robots de picking vrac, inventaire par drone	saisie dans système informatique par commande vocale	traçabilité Blockchain des réceptions, RGPD	utilisation de packaging biosourcés

### 4 Nature du soutien apporté

Les porteurs des projets sélectionnés feront l'objet d'un accompagnement / mise à disposition :

- Des experts de Daher et du cluster We4log dans la mise en œuvre de projet au sein de la plateforme
- Du cluster We4log, en lien avec les acteurs de l'écosystème régional, afin d'identifier les différentes opportunités de soutien au projet

Dans ce cadre, les porteurs pourront être orientés vers l'agence régionale de développement économique AD'OCC pour un accompagnement à la structuration et à la recherche de partenaires pour mener à bien leurs projets.

Les porteurs pourront déposer un dossier d'aide à la R&D auprès de la Région Occitanie s'ils répondent aux critères des dispositifs existants.

Les entreprises trouveront au sein de la plateforme différents équipements et moyens mutualisés, ainsi que des zones pour expérimenter et développer des solutions.

### 5 Nature des projets attendus

Deux types de projets sont attendus :

- Des idées et projets très peu matures nécessitant un accompagnement pour aboutir à des projets structurés (recherche de partenaires, de cas d'usages, de technologies adaptées, etc...)
- Des projets déjà structurés et souhaitant bénéficier d'un soutien public

**Les candidats devront expliquer en quoi leurs projets sont structurants et ou innovants au regard des critères énoncés ci-après**, sur la base desquels, une priorité d'intérêt au soutien des projets, sera donnée (voir point 7 modalités de soumission et de sélection des projets)

■ **Caractérisation de l'ancrage territorial du projet :**

- environnement favorable / présence d'entreprises complémentaires,
- complémentarité avec des actions en cours sur le territoire,
- retombées en termes de valeur ajoutée socio - économique et environnementale pour le territoire

■ **Qualité de l'implantation et implication dans la filière régionale :**

- aptitude à développer des liens de partenariats ou des investissements croisés entre les différents acteurs régionaux de la filière (renforcement du lien intra-filière, dynamique de consortium d'acteurs dans le portage et développement, ...),

■ **Dans le cas d'un projet collaboratif, capacité à fédérer et agréger un consortium d'entreprises et d'acteurs partenaires conférant une dimension collective au projet**

- nombre d'entreprises déjà pressenties comme partenaires dans le projet,
- pluralité/ consortium d'acteurs autour du projet,
- niveau de représentativité des différents maillons de la filière,
- autres....

■ **Robustesse du projet d'investissement de l'entreprise**

- nature et dimensionnement du projet
- caractéristique de l'innovation (par rapport à l'état de l'art, innovation technologiques, de procédés, d'organisation...) modèle économique (estimation coût de projet, taux de rentabilité, durée d'amortissement projetée, ...)
- capacité financière de chacune des entreprises impliquées (capacité d'autofinancement, trésorerie disponible, niveau de fonds propres).

■ **Éléments d'ingénierie du projet**

- données déjà existantes,
- identification des besoins complémentaires en matière d'études / conseil en ingénierie diverses (techniques, juridiques, économique, financières...),
- moyens et ressources mobilisés,
- chiffrage prévisionnel.

## 6 Cibles – bénéficiaires

**Les entreprises (TPE-PME-ETI)** inscrites au Registre du Commerce et Sociétés et étant à jour de leurs obligations fiscales et sociales constituent la cible prioritaire de cet AEP.

Dans le cas d'un projet collaboratif, une des entreprises du consortium peut être désignée chef de file par les autres partenaires du projet, et à ce titre, est responsable du portage du dossier de candidature à l'AEP.

Elle assurera un rôle de coordination des différents acteurs impliqués dans la mise en œuvre du projet.

**Les laboratoires et centres techniques** pourront également être partenaires de projets collaboratifs impliquant des entreprises.

Des entreprises situées hors Occitanie pourront être intégrées au consortium mais ne pourront pas bénéficier de l'ensemble des conditions d'accompagnement décrites en point 4.

## 7 Contenu du dossier de candidature

Pour que le dossier puisse être instruit, le candidat devra fournir **un descriptif du projet notamment au regard des critères indiqués précédemment.**

**Pour ce faire, les candidats devront obligatoirement remplir le dossier de candidature ci-joint.**

Des informations pourront être demandées dans le cadre des échanges avec le comité de sélection (constitué notamment du cluster We4log et de Daher) afin d'apprécier le projet au regard des critères de l'AEP.

## 8 Confidentialité

Si certaines informations transmises revêtent un caractère confidentiel, il appartiendra au candidat de l'indiquer sur chaque document confidentiel transmis. DAHER et le cluster We4log s'engagent alors, pour les documents identifiés comme confidentiels, à ne pas les communiquer à des tiers, étant précisé que ne sont pas considérés comme des tiers toute autorité de tutelle, toute autorité administrative ou judiciaire, et tous les organes internes ou externes de contrôle. En outre, les documents transmis par DAHER aux candidats sont strictement confidentiels.

Les candidats s'engagent à utiliser les documents transmis seulement pour l'établissement de leur dossier de projet. Les candidats s'engagent à ne diffuser à des tiers aucun document transmis ni toute autre information reçue de DAHER sans l'autorisation écrite et préalable de ce dernier.

## 9 Modalités de dépôt des dossiers

**Les dossiers complets doivent être envoyés à [direction@we4log.fr](mailto:direction@we4log.fr)**

Une journée de présentation et d'explication de l'AEP aura lieu **en octobre – novembre (date à confirmer)**

Le dépôt des dossiers se fera au "fil de l'eau", en suivant le calendrier suivant :

Date limite de dépôt de dossier n° 1	13 septembre 2021
Date limite de dépôt de dossier n° 2	15 novembre 2021
Date limite de dépôt de dossier n° 3	17 janvier 2022
Date limite de dépôt de dossier n° 4	14 mars 2022